

Herzlich willkommen! in der Sozialmedizin

*4 Termine à 2*45 min
2* die selbe Vorlesung,
jeweils 4 Gruppen*

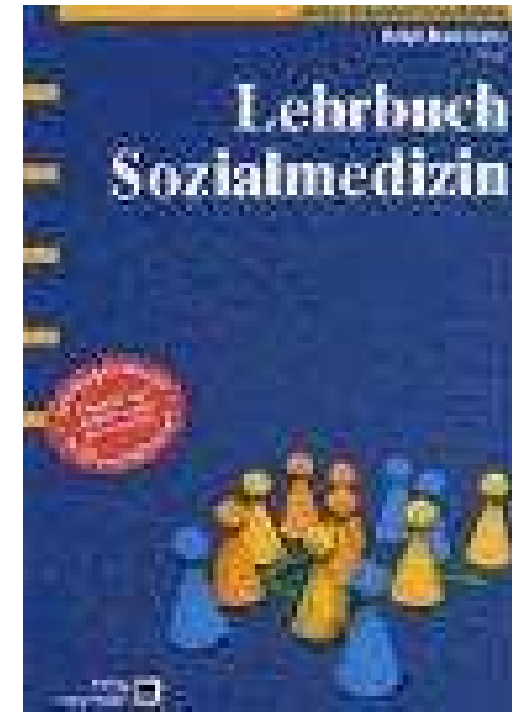
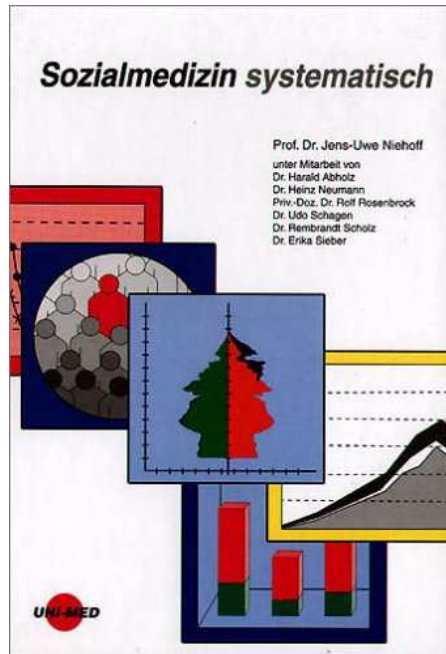
= 80:4 / 2 = 10 pro Seminar

Klausur am 5. Termin:

20 Fragen Arbeitsmedizin, 20 Fragen Sozialmedizin

Buchempfehlung:

Buchempfehlungen



Sie erinnern sich (Med. Soziologie)?

Das Sozialgesetzbuch

(BMGS, 2003)



März 1970- Kabinettsbeschluss: Kodifizierung des Sozialrechts; Ziel: es soll übersichtlicher für die Bürger werden & die Durchführung in der Verwaltung vereinfachen.

- I: Allgemeiner Teil (1975)
- II: Gesetz für moderne Dienstleistungen am Arbeitsmarkt (2005)
- III: Arbeitsförderung (1998)
- IV: Gemeinsame Vorschriften für die Sozialversicherung (1977)
- V: Krankenversicherung (1989)
- VI: Rentenversicherung (1992)
- VII: Unfallversicherung (1997)
- VIII: Kinder- und Jugendhilfe (1991)
- IX: Rehabilitation und andere Rechte behinderter Menschen (2001)
- X: Verwaltungsverfahren (Kap. 1 & 2 – Verfahrensrecht & Schutz der Sozialdaten: 1980/neu:1994; Kap. 3 – Zusammenarbeit der Leistungsträger und ihre Beziehung zu Dritten (1983)
- XI: Soziale Pflegeversicherung (1995-6)
- XII: Gesetz zur Einordnung des Sozialhilferechts (2005)

Sozialmedizin

- „Was heißt hier krank/gesund?“ *Definitionen*
- „Warum krank/gesund?“ *Determinanten*
- „Wozu führt das?“ *Reaktionen*
- „Was hat die Situation für Konsequenzen?“ *Folgen*

Sozialmedizin

- „Was heißt hier **krank/gesund?**“ *Definitionen*
- „Warum krank/gesund?“ *Determinanten*
- „Wozu führt das?“ *Reaktionen*
- „Was hat die Situation für Konsequenzen?“ *Folgen*

traditionell



In Indien gehört Nasenpiercing für Frauen zum Guten Ton (©ArtToday)

Nase / Lippe...
etwas heftiger



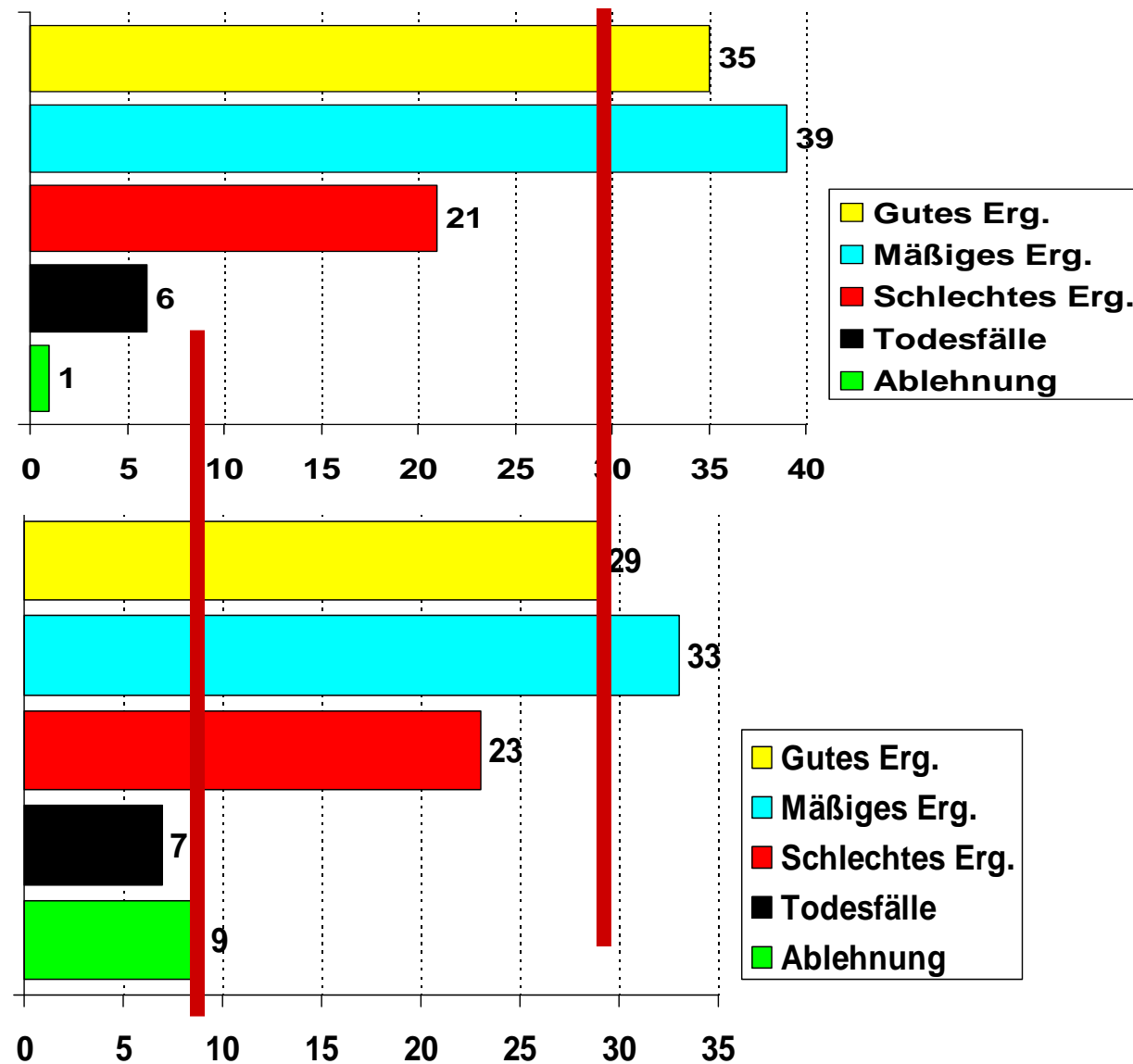
Brustwarzen...

Erotik?



3. Deskriptive Epidemiologie (Maßzahlen...)

Beispiel
Anorexia nervosa:
Prognosedarstellung
unterschiedlich infolge
eingesetzter Klassifi-
kationen:
DSM IV
ICD-10



(„Was heißt hier krank/gesund“)

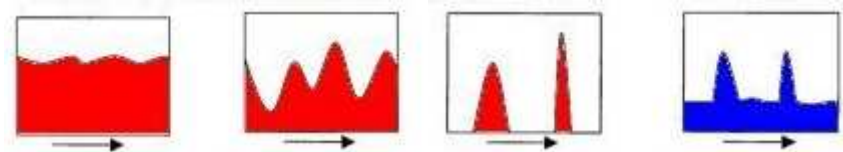
ICD-9

- Organische..
- Endogene...
- Neurotische...

ätiologisch definiert
über
Ausschlussdiagnostik

ICD-10

- Dysthymia
- Depressive Episode
- Rezidivierende depressive Störung



phänomenologisch
nach Ausprägung und
Verlauf

(„Was heißt hier krank/gesund“)

Demographie

Soziodemographische Variablen

- **Geschlecht**
- **Alter**
- **Beruf**
- **Einstufung (Soziale Schicht)**

- **Familienstand**
- **Ausbildung**
- **Kritische Lebensereignisse**
- **Stand- Land Unterschiede**
- **Einkommen / Armut**

- **Soziale und geografische Mobilität**

(„Was heißt hier krank/gesund“)

Sozialmedizin

- „Was **heißt** hier krank/gesund?“ *Definitionen*
- „Warum krank/gesund?“ *Determinanten*
- „Wozu führt das?“ *Reaktionen*
- „Was hat die Situation für Konsequenzen?“ *Folgen*

Was heißt hier krank /gesund

Alter

Deutschland

Bevölkerung unter 15 Jahren	%	13,5	2009
Bevölkerung ab 65 Jahren	%	20,2	2009
Zusammengefasste Geburtenziffer	Geburten je Frau	1,4	2008
Lebenserwartung von Männern bei Geburt	Jahre	77,6	2008
Lebenserwartung von Frauen bei Geburt	Jahre	82,7	2008
Krankenhausbetten	je 1 000 Einw.	8,3	2008
Arztdichte: Praktizierende Ärzte	je 1 000 Einw.	3,5	2007

Bildung

Versorgungssituation

Bevölkerung unter 15 Jahren	%	13,5	2009
Bevölkerung ab 65 Jahren	%	20,2	2009
Zusammengefasste Geburtenziffer	Geburten je Frau	1,4	2008
Lebenserwartung von Männern bei Geburt	Jahre	77,6	2008
Lebenserwartung von Frauen bei Geburt	Jahre	82,7	2008
Krankenhausbetten	je 1 000 Einw.	8,3	2008
Ärztendichte: Praktizierende Ärzte	je 1 000 Einw.	3,5	2007

Bevölkerung unter 15 Jahren	%	23,5	2009
Bevölkerung ab 65 Jahren	%	9,5	2009
Zusammengefasste Geburtenziffer	Geburten je Frau	1,9	2008
Lebenserwartung von Männern bei Geburt	Jahre	73,6	2008
Lebenserwartung von Frauen bei Geburt	Jahre	79,9	2008
Krankenhausbetten	je 1 000 Einw.	2,9	2007
Ärztendichte: Praktizierende Ärzte	je 1 000 Einw.	1,1	2007

Bevölkerung unter 15 Jahren	%	23,5	2009
Bevölkerung ab 65 Jahren	%	9,5	2009
Zusammengefasste Geburtenziffer	Geburten je Frau	1,9	2008
Lebenserwartung von Männern bei Geburt	Jahre	73,6	2008
Lebenserwartung von Frauen bei Geburt	Jahre	79,9	2008
Krankenhausbetten	je 1 000 Einw.	2,9	2007
Ärztendichte: Praktizierende Ärzte	je 1 000 Einw.	1,1	2007

Bevölkerung unter 15 Jahren	%	42,3	2009
Bevölkerung ab 65 Jahren	%	2,5	2009
Zusammengefasste Geburtenziffer	Geburten je Frau	5,4	2008
Lebenserwartung von Männern bei Geburt	Jahre	48,4	2008
Lebenserwartung von Frauen bei Geburt	Jahre	52,0	2008
Krankenhausbetten	je 1 000 Einw.	1,6	2007
Ärztendichte: Praktizierende Ärzte	je 1 000 Einw.	0,0	2005

Beruflicher Status und Lebenserwartung um Christi Geburt

	Durchschnittliche Lebensdauer (in Jahren)		
	Männer	Frauen	Insgesamt
Rom			
Sklaven	17,2	17,9	17,5
Freigelassene	26,9	23,4	25,2
Händler, Handwerker	34,1	24,7	31,2
Gebildete	40,3	23,1	36,9
Ländliche Gebiete außerhalb Roms			
Sklaven	26,3	24,5	25,5
Freigelassene	33,7	31,5	32,6
Händler, Handwerker	41,0	33,2	39,2
Ärzte, Künstler	43,0	36,4	41,9
Priester	58,8	58,2	58,6

Datenbasis: Grabsteine (2.688 in Rom, 3.726 außerhalb Roms) aus der Zeit um Christi Geburt
 Quelle: Acsadi 1970, in Mielck 2000:126

Durchschnittliche Lebenserwartung bei Geburt $e(0)$ in Gesamtdeutschland sowie in den alten Ländern (West) und neuen Ländern (Ost), 1871-2009

Männer				Frauen			
Jahre	Gesamt	West	Ost	Jahre	Gesamt	West	Ost
1871/81	35,58			1871/81	38,45		
1881/90	37,17			1881/90	40,25		
1891/00	40,56			1891/00	43,97		
1901/10	44,82			1901/10	48,33		
1910/11	47,41			1910/11	50,68		
1924/26	55,97			1924/26	58,82		
1932/34	59,86			1932/34	62,81		

Männer

Frauen

Jahr	Gesamt	West	Ost	Jahr	Gesamt	West	Ost
1950	63,95	64,29	62,94	1950	68,02	68,21	67,42
1951	64,79	64,88	64,58	1951	69,01	69,02	68,90
1952	65,13	65,45	64,26	1952	69,27	69,66	68,17
1953	65,32	65,31	65,36	1953	69,66	69,66	69,58
1954	65,92	66,04	65,59	1954	70,28	70,60	69,36
1955	65,97	65,94	66,09	1955	70,49	70,57	70,19
1956	65,91	65,75	66,40	1956	70,85	70,79	70,95
1957	65,85	65,85	65,85	1957	70,94	71,04	70,58
1958	66,62	66,64	66,50	1958	71,58	71,75	71,02
1959	66,64	66,75	66,28	1959	71,72	71,97	70,94
1960	66,48	66,48	66,50	1960	71,72	71,83	71,37
1961	67,00	66,91	67,27	1961	72,37	72,41	72,22
1962	67,15	67,11	67,29	1962	72,60	72,77	72,08
1963	67,23	67,06	67,78	1963	72,73	72,74	72,67
1964	67,64	67,60	67,84	1964	73,34	73,54	72,76
1965	67,68	67,60	67,98	1965	73,30	73,42	72,96
1966	67,74	67,58	68,36	1966	73,47	73,53	73,31
1967	67,88	67,73	68,46	1967	73,74	73,82	73,53
1968	67,52	67,29	68,04	1968	73,25	73,42	73,16
1969	67,29	67,15	67,85	1969	73,31	73,37	73,20
1970	67,45	67,25	68,16	1970	73,51	73,58	73,37
1971	67,73	67,49	68,60	1971	73,81	73,86	73,69
1972	67,86	67,64	68,65	1972	74,11	74,18	73,96
1973	68,08	67,87	68,85	1973	74,36	74,40	74,32
1974	68,41	68,26	68,96	1974	74,60	74,67	74,46
1975	68,18	68,08	68,57	1975	74,51	74,67	74,07
1976	68,64	68,57	68,85	1976	74,97	75,16	74,42
1977	69,18	69,21	69,01	1977	75,63	75,87	74,88
1978	69,12	69,18	68,82	1978	75,64	75,92	74,76
1979	69,48	69,66	68,76	1979	75,98	76,35	74,80
1980	69,63	69,88	68,71	1980	76,17	76,65	74,64

Maße für Krankheitshäufigkeiten, den Gesundheitszustand von Populationen und Gruppen

- Mortalität (roh, kategoriespezifisch, standardisiert)
- standardisiertes Mortalitätsverhältnis
- Morbidität
- Unfallhäufigkeit
- Years of Potential Life Lost – YPLL = verlorene Lebensjahre
- ...

Beispiele: Rauchen, Adipositas

Schulbildung und Rauchen bei Erwerbstätigen

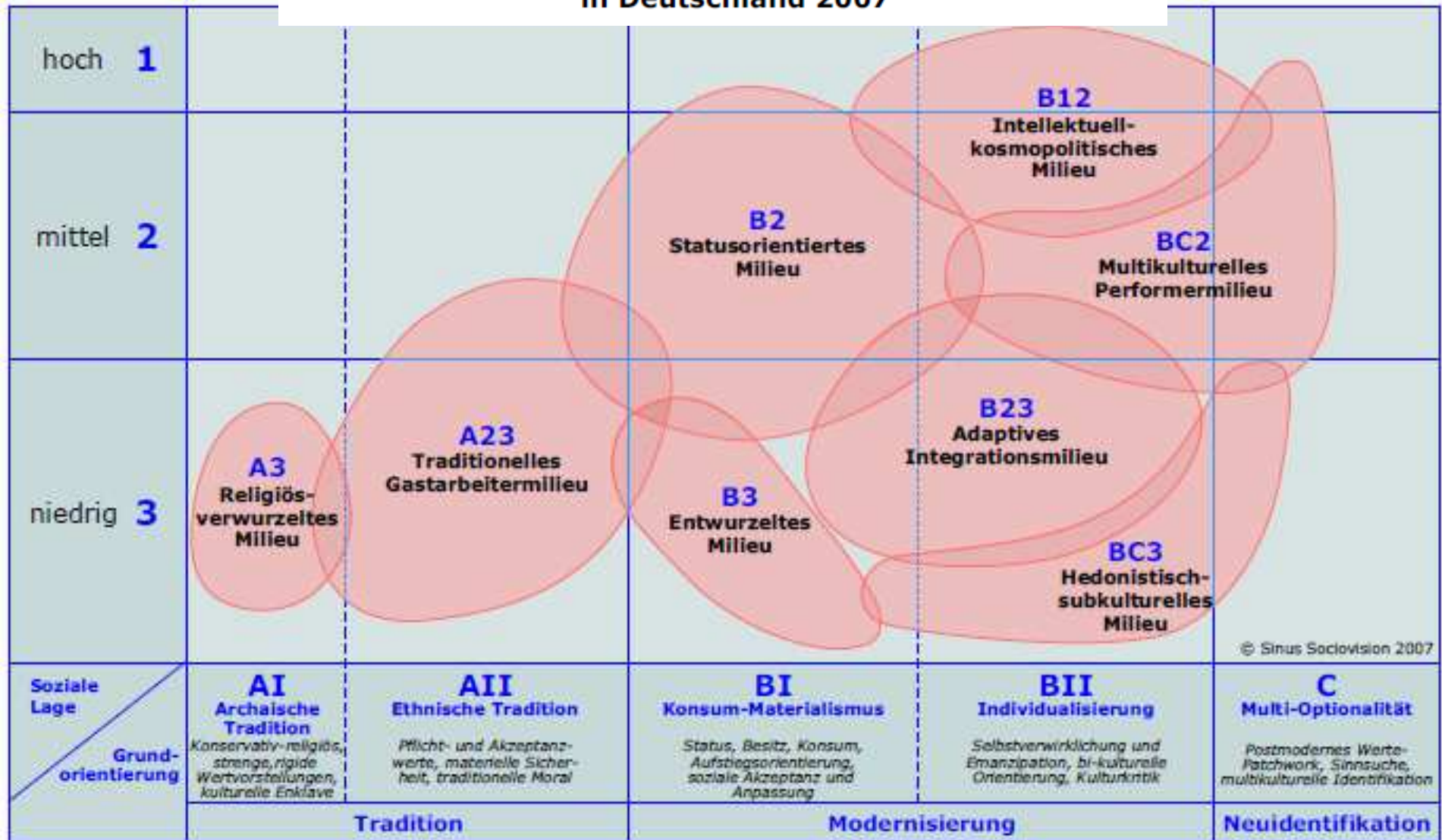
		Anteil der Raucher (in %)			
		Höchste Schulausbildung			
		Hauptschule	Realschule, Polyt. Oberschule	Fachhochschul- reife	Hochschulreife
Männer	18-34 Jahre	48	41	32	25
	35-49 Jahre	43	38	27	25
	50-65 Jahre	28	24	19	18
	Insgesamt	41	36	27	23
Frauen	18-34 Jahre	40	28	24	20
	35-49 Jahre	33	26	25	19
	50-65 Jahre	15	14	14	13
	Insgesamt	32	24	22	18

(„Was heißt hier krank/gesund“)

Datenbasis: Mikrozensus 1995, Helmert, U. u. Borgers, D. (1998)

aus SVR III.3, 2001

Sinus Sociovision
**Die Milieus der Menschen mit Migrationshintergrund
in Deutschland 2007**



Rauchen, Körpergewicht, Lebensstil, Vorsorge, Gesundheitsverhalten

(„Was heißt hier krank/gesund“)

Risikofaktor Rauchen: Beispiele sozialer, ökonomischer und kultureller Einflüsse

Reality Check:

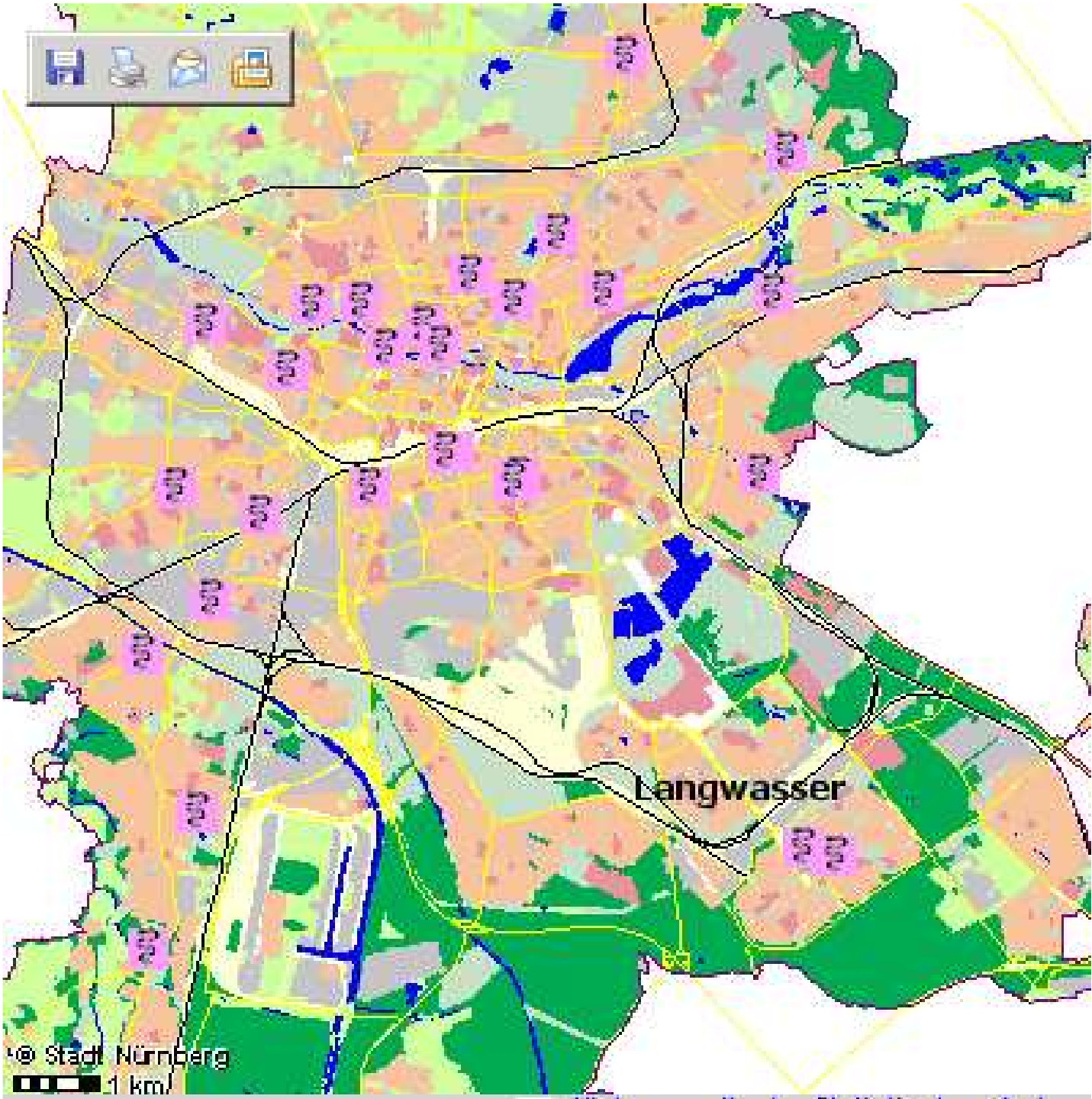
"The youth market is very important to the big tobacco companies, because young smokers are needed to replace older smokers who quit or die. Kids like humor, and kids like cartoons -- and Camel ads use both. According to the SGR, most kids pick Camel ads as their favorite ads for cigarettes."

www.cdc.gov/tobacco/sgr/sgr4kids/adbust.htm



„Warum krank / gesund?“

Kinderärzte



6. Sozialmedizinische Aspekte ausgewählter Krankheitsgruppen

Apoplex R-I-P ML, Registerstudien, Qualitätssicherung

Stichwort

Prognose der Rehabilitation

Stroke-Units

Langzeitversorgung +/- 16,5%

eingeschr. Selbst. +/- 41,5%

mit Hilfe zur Arbeit +/- 23,5%

selbst. zur Arbeit +/- 32,5%

(„Was heißt hier krank/gesund“)

Seit Christi Geburt hat sich die durchschnittliche Lebenserwartung einfacher Bevölkerungsschichten etwa....

- A verdoppelt
- B vervierfacht
- C versechsfacht
- D verachtfacht
- E verzehnfacht

Sozialmedizin

- „Was heißt hier krank/gesund?“ *Definitionen*
- „Warum krank/gesund?“ *Determinanten*
- „Wozu führt das?“ *Reaktionen*
- „Was hat die Situation für Konsequenzen?“ *Folgen*